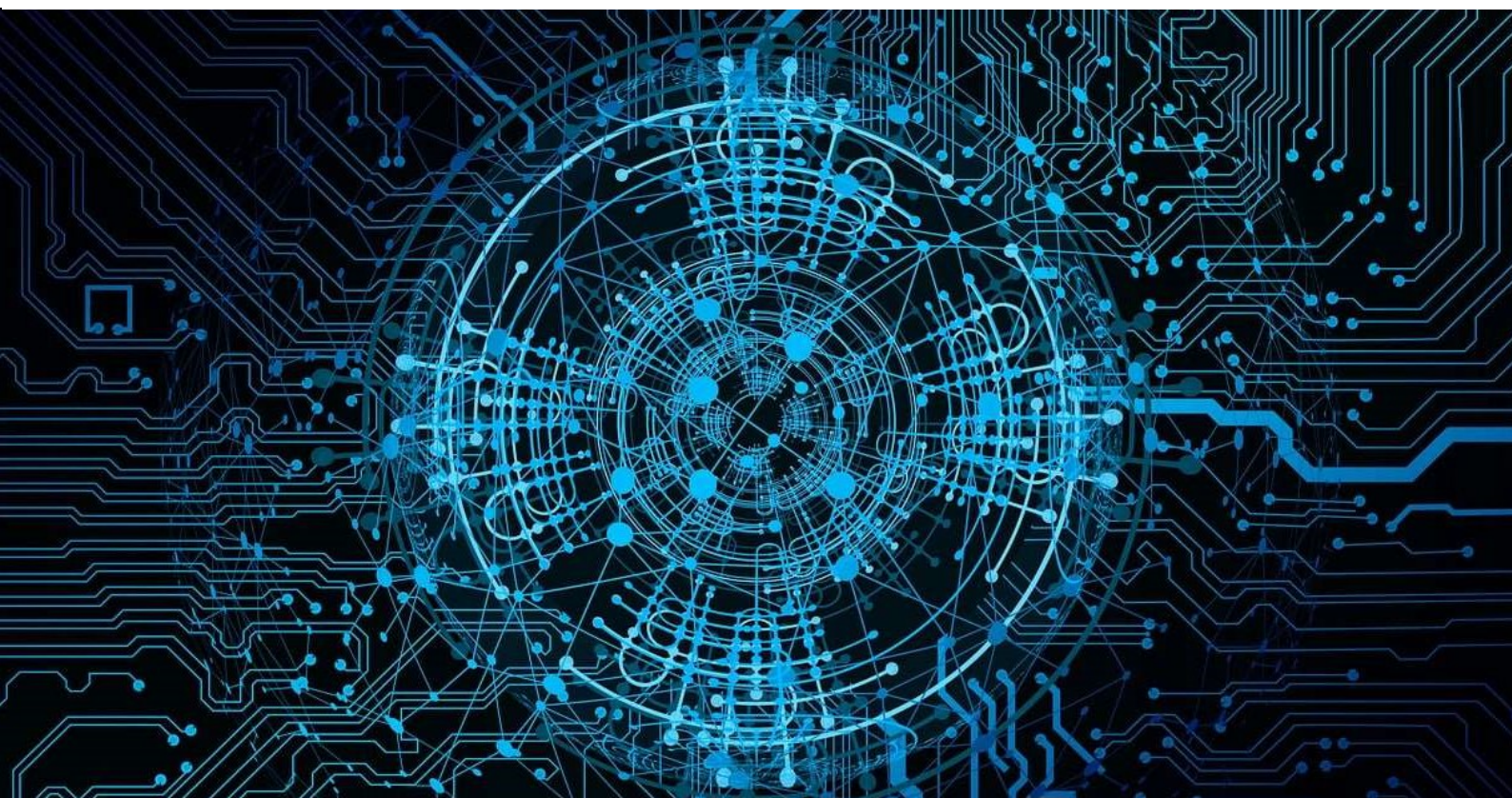


Sprawozdanie z przebiegu i wyników konsultacji społecznych Regionalnej Strategii Innowacji Województwa Łódzkiego „RSI Łódzkie 2030+”



województwo
łódzkie

Jednostka organizacyjna
Samorządu
Województwa Łódzkiego



Fundusze Europejskie
dla Łódzkiego



Rzeczpospolita
Polska

Dofinansowane przez
Unię Europejską



województwo
łódzkie

1. Wprowadzenie

Proces konsultacji społecznych projektu Regionalnej Strategii Innowacji Województwa Łódzkiego „RSI Łódzkie 2030+” rozpoczął się 31 października 2023 r. na podstawie Uchwały Nr 930/23 Zarządu Województwa Łódzkiego z dnia 17 października 2023 r. w sprawie przyjęcia projektu Regionalnej Strategii Innowacji Województwa Łódzkiego "RSI Łódzkie 2030+" oraz przyjęcia ogłoszenia o przystąpieniu do konsultacji społecznych projektu Regionalnej Strategii Innowacji Województwa Łódzkiego "RSI Łódzkie 2030+" i trwał do 5 grudnia 2023 r.

Sprawozdanie stanowi podsumowanie przebiegu konsultacji społecznych wraz z analizą zgłoszonych uwag, opinii, postulatów, które posłużą do uzupełnienia i korekty dokumentu.

2. Organizacja i przebieg konsultacji społecznych

2.1. Podstawa prawna

Konsultacje społeczne zostały przeprowadzone na podstawie następujących aktów prawnych:

- art. 41 ust. 1 i ust. 2 pkt 4 ustawy z dnia 5 czerwca 1998 r. o samorządzie województwa (Dz. U. z 2022 r. poz. 2094 oraz z 2023 r. poz. 572 i 1688);
- art. 6a i art. 9 pkt. 3 ustawy z dnia 6 grudnia 2006 r. o zasadach prowadzenia polityki rozwoju (Dz. U. z 2023 r. poz. 1259 i 1273);
- art. 54 ust. 2 w zw. z art. 39 ust. 1 ustawy z dnia 3 października 2008 r. o udostępnianiu informacji o środowisku i jego ochronie, udziale społeczeństwa w ochronie środowiska oraz o ocenach oddziaływania na środowisko (Dz. U. z 2023 r. poz. 1094, 1113, 1501, 1506, 1688, 1719 i 1906).

2.2. Forma organizacji, harmonogram i przebieg konsultacji społecznych

W dniu 31 października 2023 r. w Biuletynie Informacji Publicznej Biura Planowania Przestrzennego Województwa Łódzkiego w Łodzi ukazała się informacja o rozpoczęciu procesu konsultacji społecznych projektu Regionalnej Strategii Innowacji Województwa Łódzkiego „RSI Łódzkie 2030+”. Został tam udostępniony projekt Regionalnej Strategii Innowacji Województwa Łódzkiego „RSI Łódzkie 2030+” oraz formularz zgłaszania uwag do dokumentu, a także informacja o innych (poza formularzem) możliwościach składania uwag, tj.:

- na adres e-mail: sekretariat@bppwl.lodzkie.pl;
- w formie pisemnej poprzez przesłanie na adres: Biuro Planowania Przestrzennego Województwa Łódzkiego w Łodzi, 90-051 Łódź, al. Piłsudskiego 12;
- w formie pisemnej poprzez złożenie w Sekretariacie Biura Planowania Przestrzennego Województwa Łódzkiego w Łodzi, al. Piłsudskiego 12, p. 712.

W dniu 31 października 2023 r. informacja jak powyżej została także opublikowana na stronie:

www.innowacje.lodzkie.pl oraz

<https://www.facebook.com/people/%C5%81%C3%B3dzkieinnowacyjne/100089180629926/>.

W ramach konsultacji społecznych zorganizowano również 4 spotkania stacjonarne z przedstawicielami różnych środowisk, w tym m. in. z jednostkami samorządu terytorialnego, przedstawicielami uczelni i jednostek naukowych, przedsiębiorcami i instytucjami otoczenia biznesu:

- 7 listopada 2023 r. w Łęczycy;
- 14 listopada 2023 r. w Skierniewicach;
- 21 listopada 2023 r. w Sieradzu;

- 28 listopada 2023 r. w Piotrkowie Trybunalskim.

Ponadto, założenia projektu Strategii zaprezentowane zostały również przedstawicielom uczelni podczas spotkania zorganizowanego w Urzędzie Marszałkowskim Województwa Łódzkiego w dniu 28 listopada 2023 r.

3. Wnioski i najważniejsze zagadnienia poruszane w toku konsultacji

3.1. Statystyczne podsumowanie konsultacji społecznych

Ogółem w trakcie trwających konsultacji społecznych do projektu Strategii zgłoszono w terminie 17 uwag i wniosków od 3 wnioskodawców – przedstawiciela klastra, uczelni i jednostki naukowej.

Uwagi zgłaszane były do wszystkich części projektu Strategii:

- Wprowadzenie – 2 uwagi;
- Rozdział 1. Wyzwania rozwojowe województwa łódzkiego – 2 uwagi;
- Rozdział 2. Wizja – 1 uwaga;
- Rozdział 3. Struktura celów „RSI Łódzkie 2030+” – 4 uwagi;
- Rozdział 4. Plan działania – 8 uwag.

3.2. Najważniejsze zagadnienia poruszane w uwagach

Uwagi zgłoszone pisemnie w czasie konsultacji społecznych miały zróżnicowany charakter. Obejmowały one poniższe zagadnienia:

- Doprecyzowanie wyzwań rozwojowych i wizji;
- Nazwa i zakres Regionalnych Inteligentnych Specjalizacji;
- Metodyka wyboru Regionalnych Inteligentnych Specjalizacji;
- Doprecyzowanie działań oraz podmiotów odpowiedzialnych za ich realizację.

3.3. Poziomy klasyfikacji uwag

W niniejszym Sprawozdaniu szczegółowej analizie poddano uwagi zgłoszone w terminie konsultacji społecznych tj. w dniach od 31 października do 5 grudnia 2023 r. Przy ocenie uwag i wniosków zgłaszanych w trakcie konsultacji rozróżniono trzy kategorie:

- Uwaga uwzględniona – proponowany zapis znajdzie się w projekcie Strategii w brzmieniu wskazanym przez zgłaszającego lub oddającym sens uwagi (na odpowiednim do charakteru dokumentu poziomie ogólności);
- Uwaga częściowo uwzględniona – gdy część proponowanych zapisów znajdzie się w projekcie Strategii (na zasadzie jak wyżej), a część nie zostanie uwzględniona;
- Uwaga nieuwzględniona – proponowana zmiana jest zbyt szczegółowa w stosunku do charakteru dokumentu i przyjętej metody jego opracowania, stoi w sprzeczności z przyjętą metodologią lub innymi zgłoszonymi uwagami.

Spośród wszystkich uwag zgłoszonych w terminie konsultacji społecznych do projektu Regionalnej Strategii Innowacji Województwa Łódzkiego „RSI Łódzkie 2030+”:

- 2 uwagi zostały uwzględnione;
- 7 uwag zostało częściowo uwzględnionych;
- 8 uwag zostało nieuwzględnionych.

Zestawienie wszystkich uwag i opinii zgłoszonych w trakcie konsultacji społecznych zawiera Tabela nr 1 stanowiąca załącznik do niniejszego sprawozdania.

Tabela 1. Rozpatrzenie uwag zgłaszanych w trakcie konsultacji projektu Regionalnej Strategii Innowacji Województwa Łódzkiego „RSI Łódzkie 2030+” (w dniach 31.10 - 05.12.2023 r.)

L.p.	Podmiot zgłaszający uwagę	Nr strony	Obecny zapis	Treść uwagi / propozycja zmiany	Uzasadnienie	Rozpatrzenie uwagi
1.	Łódzki Klaster ICT	np. str. 9.	Specjalizacje horyzontalne II. USŁUGI PRZYSZŁOŚCI (W TYM ICT, AUTOMATYKA, ROBOTYKA I MECHATRONIKA)	Wnioskujemy o poszerzenie zakresu specjalizacji horyzontalnych „Specjalizacje horyzontalne II. USŁUGI TECHNOLOGIE PRZYSZŁOŚCI (W TYM ICT, AUTOMATYKA, ROBOTYKA I MECHATRONIKA)”	Usługa ICT i technologia ICT to dwie różne kategorie. Oto krótka różnica między nimi: 1. Usługa ICT: o Usługa ICT odnosi się do świadczenia konkretnych usług związanych z technologią informacyjną. o Może to obejmować dostarczanie wsparcia technicznego, zarządzanie infrastrukturą IT, wdrażanie oprogramowania, świadczenie usług chmurowych, obsługę klienta IT itp. o Usługa IT skupia się na dostarczaniu konkretnych rozwiązań i wsparcia technologicznego dla organizacji lub klientów. o Usługi telekomunikacyjne (telefonnia, szerokopasmowy dostęp do internetu). 2. Technologia ICT: o Technologia ICT to ogólna dziedzina, obejmująca wszystkie aspekty związane z przetwarzaniem, przechowywaniem, przesyłaniem i wykorzystaniem informacji za pomocą technologii komputerowych. o Obejmuje sprzęt komputerowy, oprogramowanie, sieci komputerowe, systemy baz danych, rozwój oprogramowania, bezpieczeństwo informatyczne itp. o Technologia IT to szeroki obszar obejmujący różne dziedziny, a niekiedy jest związana z konkretnymi usługami. Podsumowując, technologia ICT to ogólna dziedzina zajmująca się wszystkim, co związane z technologią informacyjną, podczas gdy usługa ICT koncentruje się na dostarczaniu konkretnych usług i wsparcia w ramach tej dziedziny. Usługi ICT są tylko jednym z wielu aspektów technologii ICT, które mogą być dostarczane przez różne firmy i specjalistów. Przytoczone powyżej uzasadnienie opisujące różnice znaczeniowe usług i technologii należy odnieść oczywiście także do automatyki, robotyki i mechatroniki	Uwaga częściowo uwzględniona. Zmieniono nazwę na "Usługi przyszłości". Uzupełniono opis wskazujący, że nazwa ta jest szersza niż obszar technologii, gdyż wskazano nie tylko na technologie, ale i na sposoby ich wdrażania.
2.	Institut Ogrodnictwa - Państwowy Instytut Badawczy	str. 11	Innowacyjne rolnictwo i przetwórstwo rolno-spożywcze obejmować będzie innowacje w zakresie produkcji żywności (w tym wykorzystanie GOZ i biotechnologii) i dystrybucji. Istotne będzie wspieranie rozwiązań zwiększających efektywność poszczególnych etapów wytwarzania produktów, a także takich, które będą wpływać na ograniczenie zużycia energii i negatywnego wpływu na środowisko. Ponadto, specjalizacja uwzględniać będzie rozwiązania umożliwiające wytwarzanie żywności wysokiej jakości oraz generowanie surowców do wykorzystania w charakterze OZE.	Innowacyjne rolnictwo i przetwórstwo rolno-spożywcze obejmować będzie innowacje w zakresie produkcji żywności ze szczególnym uwzględnieniem aspektu skracania łańcucha dostaw i wspierania przetwórstwa na poziomie lokalnym (w tym wykorzystanie GOZ i biotechnologii), organizacji procesów technologicznych, logistycznych i dystrybucji. Istotne będzie wspieranie rozwiązań zwiększających efektywność poszczególnych etapów wytwarzania produktów, a także takich, które będą wpływać na ograniczenie zużycia energii i negatywnego wpływu na środowisko. Ponadto, specjalizacja uwzględniać będzie rozwiązania umożliwiające wytwarzanie żywności wysokiej jakości oraz generowanie surowców do wykorzystania w charakterze OZE	Proponowana forma rozszerzenia działań wspierających przemysł rolno-spożywczy na poziomie lokalnym polegałaby na wypracowaniu i wdrożeniu modelu lokalnych przetwórn, które w obrębie jednej lub więcej gmin świadczyłyby usługi dla producentów owoców i warzyw, którzy chcieliby zwiększać dochodowość swojego gospodarstwa oferując oprócz produktów podstawowych atrakcyjne przetwory wyprodukowane na bazie własnych surowców. Jakie problemy rozwiązuje proponowana forma wsparcia? Przetwórstwo owoców i warzyw to jedna z kluczowych branż przetwórstwa rolno-spożywczego. Klasyczne podejście w organizacji tej branży zakłada produkcję surowców w gospodarstwach rolnych (coraz częściej są to wyspecjalizowane gospodarstwa ogrodnicze), które następnie za pośrednictwem punktów skupu lub umów kontraktacyjnych są sprzedawane do zakładów przetwórczych o charakterze przemysłowym. Ze względu na ograniczoną trwałość większości surowców ogrodniczych zarówno przetwórn jak i pośrednicy skupujący surowiec często wykorzystują ten fakt dla zbitcia cen surowca przyczyniając się do niskiej rentowności gospodarstw rolnych. Również na dalszych etapach produkcji żywności, duży udział w cenie, jaką musi za nią zapłacić konsument stanowią koszty pośrednictwa, tym razem związane z obrotem hurtowym i detalicznym produktów gotowych. Ostatecznie, pomimo tego, że rolnik nie osiąga satysfakcjonującej ceny za swoje produkty, a zakłady przetwórcze bardzo często pracują na bardzo niedużej marżowości, produkty trafiające do konsumenta są postrzegane jako drogie i w małym stopniu odzwierciedlające jakość i wartość surowca. Jednym z możliwych rozwiązań dla zwiększenia opłacalności produkcji podstawowej jest wdrażanie koncepcji tak zwanego „skracania łańcuchów dostaw”. Jednym z elementów tego podejścia jest wprowadzanie regulacji umożliwiających producentom przetwórstwo na poziomie gospodarstw i oferowanie swoich przetworów bezpośrednio klientowi w ramach Rolniczego Handlu Detalicznego. Rolnicy i ogrodnicy mający dostęp do własnych surowców, będąc pewnymi ich źródła pochodzenia, mają obecnie możliwość ich przetwarzania we własnym gospodarstwie. Regulacje prawne w tym zakresie przewidują wykorzystanie wybranych surowców o potencjalnie niskim ryzyku rozwoju drobnoustrojów chorobotwórczych i wytwarzanie z nich produktów, zwykle tradycyjnych według swojej najlepszej wiedzy. Produkty te, zwykle tradycyjne i bardzo atrakcyjne smakowo, mogą być oferowane konsumentom w sposób bezpośredni. Pomimo zwiększającego się popytu i atrakcyjności tej formy sprzedaży produkty RHD opierają się na tradycyjnych, prostych technologiach, a próby nowatorskiego podejścia do zastosowanych surowców i praktyk technologicznych nie gwarantują pełnego bezpieczeństwa przetworów. Krótki łańcuch dostaw produktów do konsumenta i krótki czas obrotu może maskować ewentualne błędy technologiczne, które ujawniają się przy dłuższym przechowywaniu. Również asortyment produktów dozwolonych do przetworzenia w ramach RHD jest ograniczony przepisami, które wykluczają surowce i produkty, które mogłyby nieść w sobie niebezpieczeństwo zmian mikrobiologicznych z udziałem drobnoustrojów chorobotwórczych i ich metabolitów.	Uwaga uwzględniona.

L.p.	Podmiot zgłaszający uwagę	Nr strony	Obecny zapis	Treść uwagi / propozycja zmiany	Uzasadnienie	Rozpatrzenie uwagi
					<p>Decydując się na zakup wyposażenia własnej przetwórnicy producent musi niestety już na etapie przygotowywania wniosku decydować, w jaką technologię chce zainwestować. Czy będzie to np. produkcja soków, produktów zagęszczonych czy też określony rodzaj suszenia. Przy próbie optymalizacji kosztów często do domowej przetwórnicy wybierane są urządzenia tańsze, zwykle mniej wydajne, często o wręcz przestarzałej konstrukcji i małej wydajności energetycznej. Ze względu na sezonowość procesów przetwórczych trudno o ich racjonalne wykorzystanie. Również do zarządzania większymi partiami surowca przestaje wystarczać podstawowa wiedza kulinarna. Dla uzyskania większych partii produktów o gwarantowanej jakości staje się niezbędna wiedza z obszaru technologii żywności. Próby obsługi przetwórnicy w gospodarstwie, zamiast planowanych zysków często generują straty surowca, nieudane partie produktów, a same maszyny niewłaściwie wykorzystywane niszczeją.</p> <p>Wartość dodana wynikająca z proponowanego uzupełnienia Przetwórnica lokalna dysponując różnymi liniami przetwórczymi (dostosowanymi do specyfiki upraw w danym rejonie), zatrudniając specjalistę technologa żywności oferowałaby usługi przetwórcze z wykorzystaniem aktualnych i energooszczędnych oraz zoptymalizowanych technik i procesów, zgodne z trendami rolnictwa 4.0. Przetwory produkowane z surowca powierzonego przez konkretnych usługodawców według ich receptur, jak najbardziej mogłyby utrzymywać status przetworów z własnego gospodarstwa. Przewagą dla producentów decydujących się na współpracę z lokalną przetwórną, byłaby elastyczność w oferowanym asortymencie. Producent mógłby dywersyfikować swój surowiec i na przykład część przeznaczyć na produkty tradycyjne, a część na przetwory o charakterze żywności funkcjonalnej, możliwe do uzyskania z wykorzystaniem zasobów wybranej przetwórnicy. Przetwórnice te zapewniłyby większą dostępność procesów przetwórczych także mniejszym gospodarstwom, o mniejszych możliwościach finansowych, z mniejszymi zdolnościami menadżerskimi, byłyby również formą realizacji założeń Wspólnej Polityki Rolnej – polegającej na skracaniu łańcuchów dostaw w produkcji żywności jako działanie mające na celu zwiększenie dochodowości gospodarstw rolnych bazujących na podstawowej produkcji.</p>	
3.	Instytut Ogrodnictwa - Państwowy Instytut Badawczy	str. 35	Opis działania: • Działanie obejmuje wsparcie finansowe i pozafinansowe dla realizacji przedsięwzięć badawczo-rozwojowych i wdrażania innowacyjnych rozwiązań w obrębie MŚP, działających w obszarach RIS-ów (w tym również rozwijanie infrastruktury badawczej służącej kreowaniu innowacji).	Opis działania: • Działanie obejmuje wsparcie finansowe i pozafinansowe dla realizacji przedsięwzięć badawczo-rozwojowych i wdrażania innowacyjnych rozwiązań w obrębie MŚP, działających w obszarach RIS-ów (w tym również rozwijanie infrastruktury badawczej służącej kreowaniu innowacji) oraz wdrażania rozwiązań modelowych/pilotażowych wypracowanych w ramach konsorcjów z udziałem jednostek badawczych.	jw.	Uwaga częściowo uwzględniona. Wprowadzony zapis: • Działanie obejmuje wsparcie finansowe i pozafinansowe dla realizacji przedsięwzięć badawczo-rozwojowych i wdrażania innowacyjnych rozwiązań w obrębie MŚP, działających w obszarach RIS-ów (w tym również rozwijanie infrastruktury badawczej służącej kreowaniu innowacji oraz realizacja modelowych/pilotażowych projektów wdrożeniowych).
4.	Instytut Ogrodnictwa - Państwowy Instytut Badawczy	str. 43	Opis działania: • W ramach działania wspierane będą przedsięwzięcia skupiające się na uruchomieniu w regionie łódzkim obserwatorium technologicznego, którego zadaniem będzie gromadzenie danych dotyczących trendów	Opis działania: W ramach działania wspierane będą: • przedsięwzięcia skupiające się na uruchomieniu w regionie łódzkim obserwatorium technologicznego, którego zadaniem będzie gromadzenie danych dotyczących trendów technologicznych, produktów i technologii	jw.	Uwaga nieuwzględniona. Niniejsze działanie związane jest z tworzeniem swobodnego banku wiedzy w zakresie globalnych trendów technologicznych i potencjału regionalnego. Zaproponowane rozszerzenie działania ma zupełnie inny charakter i nie może zostać ujęte w tym miejscu. Brak uzasadnienia zmiany nie pozwala również na przyporządkowanie tego elementu do pozostałych części planu

L.p.	Podmiot zgłaszający uwagę	Nr strony	Obecny zapis	Treść uwagi / propozycja zmiany	Uzasadnienie	Rozpatrzenie uwagi
			technologicznych, produktów i technologii o największym poziomie absorpcji. Gromadzona będzie tu także wiedza dotycząca regionalnego potencjału i tego, jak kształtuje się on na tle globalnych zjawisk. Aktywności podejmowane w ramach tego obszaru nakierowane będą również na szybkie identyfikowanie nowych RIS-ów, a także elastyczne kreowanie narzędzi wspierających rozwój innowacyjności w regionie. • Działanie polegać będzie też na przeprowadzaniu analiz rynkowych i badań mających na celu identyfikację nowych możliwości biznesowych, trendów rynkowych i nisz produktowych.	o największym poziomie absorpcji. Gromadzona będzie tu także wiedza dotycząca regionalnego potencjału i tego, jak kształtuje się on na tle globalnych zjawisk. Aktywności podejmowane w ramach tego obszaru nakierowane będą również na szybkie identyfikowanie nowych RIS-ów, a także elastyczne kreowanie narzędzi wspierających rozwój innowacyjności w regionie. • przedsięwzięcia polegające na tworzeniu obiektów demonstracyjnych i modelowych. • Działanie polegać będzie też na przeprowadzaniu analiz rynkowych i badań mających na celu identyfikację nowych możliwości biznesowych, trendów rynkowych i nisz produktowych.		wdrożenia.
5.	Politechnika Łódzka	str. 24	Łódzkie dołącza do grona czołowych innowatorów wśród polskich województw, staje się punktem łączenia różnorodności społecznej oraz silnym centrum gospodarczym, w którym biznes, nauka i administracja działają w skoordynowanej współpracy przyczyniając się do podnoszenia konkurencyjności regionu	Należy rozważyć zamianę słowa „dołącza do grona” na „jest” lub „należy do”. Ponadto wątpliwości rodzi sformułowanie „staje się punktem łączenia różnorodności społecznej”, gdyż w treści strategii nie ma odniesienia do kwestii różnorodności.	Wizja powinna akcentować docelową pozycję województwa łódzkiego na mapie innowacyjności, a nie proces dołączania. Niejasne jest sformułowanie odnoszące się do różnorodności społecznej – strategia się do tej kwestii nie odnosi.	Uwaga częściowo uwzględniona. Słowo "dołącza" zamieniono na "dołączy". Usunięto sformułowanie "staje się punktem łączenia różnorodności społecznej".
6.	Politechnika Łódzka	str. 19-22	brak	W ramach uwarunkowań wewnętrznych i wyzwań strategii nie uwzględniono regionu Bełchatowa, który powinien stać się obszarem wielkiej transformacji. Jaki jest pomysł na tę transformację? Czy pracownicy kopalni i elektrowni oraz firmy	Istotną kwestią jest wykorzystanie potencjału obszaru Bełchatowa i zaplanowanie odpowiednich działań w związku z konieczną transformacją tego obszaru.	Uwaga nieuwzględniona. Kwestie transformacji energetycznej regionu i związane z tym problemy z transformacją regionu bełchatowskiego szczegółowo omawia Terytorialny Plan Sprawiedliwej Transformacji, który dysponuje osobnymi środkami na realizację swoich założeń.

L.p.	Podmiot zgłaszający uwagę	Nr strony	Obecny zapis	Treść uwagi / propozycja zmiany	Uzasadnienie	Rozpatrzenie uwagi
				powiązane uzyskają wsparcie w transformacji i w jakim kierunku ta transformacja powinna podążać?		"RSI Łódzkie 2030+" nie jest dokumentem, który powinien odnosić się stricte do zagadnienia związanego z transformacją. Oprócz TPST, zagadnienie to jest również istotnym elementem Strategii Rozwoju Województwa Łódzkiego 2030.
7.	Politechnika Łódzka	str. 27	Regionalne Inteligentne Specjalizacje	brak	Przy opracowywaniu dokumentu strategii w dużej mierze oparto się na istniejących potencjałach gospodarczych województwa łódzkiego, tj. branżach przedsiębiorstw działających w Łodzi i w regionie, i na tej podstawie wypracowano specjalizacje branżowe. Jest to zachowawczy sposób budowania strategii (bez wizji i misji), który nie uwzględnia uwarunkowań zewnętrznych, m.in. konkurencji edukacyjnej i technologicznej. Dla przykładu nie uwzględniono wyjątkowo dynamicznego rozwoju Sztucznej Inteligencji (AI), bez której żadna branża nie będzie konkurencyjna. Warto połączyć siły i rozwijać innowacje w tym obszarze.	Uwaga nieuwzględniona. Metodologia wyboru RIS została opisana w "Diagnozie strategicznej" i nie zgadza się to z przedstawionym opisem. Punktem wyjścia było wytypowanie obszarów, które osiągają najwyższe wyniki przy zastosowaniu wskaźnika lokalizacyjnego (Iq). Następnie obszary te zostały zbadane m.in. pod kątem funkcjonującego w ich ramach środowiska gospodarczego (w tym zdolności do współpracy i sieciowania), możliwości eksportowych, potencjału innowacyjnego oraz tego, czy nasz region wyróżnia się w tych sektorach na tle innych województw. W ten sposób wyselekcjonowane branże zostały zestawione ze światowymi megatrendami oraz poddane warsztatom, podczas których pogrupowano je w sektory strategiczne, które następnie stały się specjalizacjami regionalnymi. Nie można więc uznać, że zastosowana metodologia miała charakter zachowawczy. Z jednej strony oparto się na potencjale regionu, co jest koniecznością w procesie typowania specjalizacji regionalnych. Z drugiej strony natomiast wzięto pod uwagę trendy w rozwoju technologii na świecie, a także zaangażowano regionalnych interesariuszy w proces identyfikacji i definiowania RIS. Należy jednocześnie zauważyć, że przytaczana w uwadze AI została wzięta pod uwagę w ramach specjalizacji "Usługi przyszłości" i jest wprost wskazana w Strategii.
8.	Politechnika Łódzka	str. 26-27	Regionalne Inteligentne Specjalizacje	brak	Wydaje się, że wszystkie działania opisane w strategii w priorytetach 2-6, będą skoncentrowane na RIS, jednocześnie zaś w części działań dopuszczalne jest wsparcie projektów spoza RIS. Działania wskazane w ramach obszaru priorytetowego 1, np. budowanie partnerstw, stymulowanie inwestycji, budowanie kapitału ludzkiego, są uwzględnione także w pozostałych priorytetach. Należy zatem rozważyć rezygnację z priorytetu 1, jednocześnie wskazując w opisie każdego działania, czy będzie ono ograniczone wyłącznie do RIS, czy będzie otwarte dla wszystkich branż.	Uwaga nieuwzględniona. Priorytet pierwszy odnosi się do wspierania tylko i wyłącznie RIS. Priorytety 2-6 dotyczą wspierania innowacyjności w każdym sektorze. W ramach priorytetów 2-6 wskazano na cele, które odnoszą się do obszarów niebędących RIS, ale również przewidziano tworzenie mechanizmów wykraczających poza wsparcie RIS opisane w ramach priorytetu 1.

L.p.	Podmiot zgłaszający uwagę	Nr strony	Obecny zapis	Treść uwagi / propozycja zmiany	Uzasadnienie	Rozpatrzenie uwagi
						Strategia skonstruowana została w taki sposób, aby podkreślić rangę specjalizacji regionalnych.
9.	Politechnika Łódzka	str. 26-27	Cyfrowa transformacja i rozwój kompetencji cyfrowych.	brak	Wątpliwości budzi uwypuklenie kwestii cyfryzacji jako odrębnego priorytetu. Wydaje się, że wsparcie z zakresu transformacji cyfrowej przedsiębiorstw, rozwój rozwiązań z zakresu przemysłu 4.0 oraz technologii z obszaru cyberbezpieczeństwa może być realizowane w ramach specjalizacji „usługi przyszłości”. Jednocześnie działanie „wzrost poziomu kompetencji cyfrowych mieszkańców” mieści się w priorytecie II – Kapitał ludzki w obszarze innowacji. Wykorzystanie technologii środowiskowych w przedsiębiorstwach jest w obecnych czasach większym wyzwaniem niż cyfryzacja (z uwagi na rosnące koszty energii, konieczność transformacji energetycznej i wymogi z zakresu ochrony środowiska), jednak ta horyzontalna RIS nie została tak mocno zaakcentowana w strategii jak cyfryzacja. Ponadto, sugeruje się traktowanie cyberbezpieczeństwa jako jednej z technologii Przemysłu 4.0 (program Ministra Rozwoju i Technologii - https://www.gov.pl/web/rozwoj-technologia/program-ministra-na-lata-2019--2021-przemysl-40).	Strategia skonstruowana została w taki sposób, aby podkreślić rangę specjalizacji regionalnych. Uwaga nieuwzględniona. RIS dotyczy innowacyjności i rozwoju technologii. Natomiast Obszar Priorytetowy VI. Cyfrowa transformacja i rozwój kompetencji cyfrowych ma na celu zbudowanie w regionie potencjału do absorpcji wypracowanych innowacji. W tym celu konieczna jest sprawna infrastruktura cyfrowa oraz wysoki poziom kompetencji cyfrowych wśród mieszkańców. Cyberbezpieczeństwo jest oczywiście elementem Przemysłu 4.0, ale na tyle istotnym, że postanowiono uwypuklić je w ramach Strategii.
10.	Politechnika Łódzka	str. 27	Usługi przyszłości (w tym ICT, automatyka, robotyka i mechatronika).	Technologie przyszłości (w tym AI, ICT, automatyka, robotyka i mechatronika, VR i AR, kosmonautyka, nowe materiały, żywność funkcjonalna).	Słowo „usługi” nie obrazuje właściwie zakresu specjalizacji. Wskazane w nawiasie przykładowe technologie są ściśle powiązane z produkcją przemysłową. Warto rozważyć rozszerzenie listy technologii przyszłości, które znajdują zastosowanie w technologiach branżowych. Konieczne powinna się wśród nich znaleźć sztuczna inteligencja (AI).	Uwaga częściowo uwzględniona. Zmieniono nazwę na "Usługi przyszłości". Uzupełniono opis wskazujący, że nazwa ta jest szersza niż obszar technologii, gdyż wskazano nie tylko na technologie, ale i na sposoby ich wdrażania.
11.	Politechnika Łódzka	str. 34	brak	W ramach działania wspierane będą projekty przyczyniające się do wzrostu potencjału komercyjnego rozwiązań opracowywanych przez regionalne uczelnie, np. granty na podniesienie poziomu gotowości technologicznej produktów i technologii, finansowanie prac przedwdrożeniowych, wycen oraz analiz rynkowych.	W celu dostosowania oferty technologicznej uczelni do potrzeb biznesu konieczne jest zapewnienie finansowania prac na końcowych TRL oraz wsparcie prac przedwdrożeniowych.	Uwaga nieuwzględniona. Opisy działań sformułowane są w sposób ogólny, nie zawsze zawierając przykładowe do realizacji projekty. W związku z tym pozostawiono opis bez uszczegółowienia. Jednakże taki sposób zapisu nie oznacza, iż zaproponowane sposoby wykonania działania nie mogą się w nim zawrzeć.
12.	Politechnika Łódzka	str. 39	brak	Opis działania: Wspierane będą przedsięwzięcia realizowane w formie innowacyjnych zamówień publicznych. Innowacyjne zamówienia unowocześniają sektor publiczny dzięki dostarczaniu rozwiązań bardziej ekonomicznych i o wyższej jakości niż dostępne na rynku. Sektor publiczny (np. władze samorządowe i jednostki im podległe) zdefiniuje problem badawczo-rozwojowy, wynikający z wyzwań regionu, a następnie	Warto promować współpracę nauki z biznesem i otoczeniem gospodarczym w formule innowacyjnych zamówień publicznych. Władze publiczne mogą być inicjatorem projektów badawczych, rozwiązujących problemy specyficzne dla regionu, a tym samym realnie oddziaływać na współpracę w ramach poczwórnej helisy. Przetestowanie takiego modelu współpracy pozwoli na realne zaangażowanie sektora nauki w poprawę jakości życia mieszkańców regionu.	Uwaga nieuwzględniona. Opisy działań sformułowane są w sposób ogólny. W związku z tym pozostawiono opis bez uszczegółowienia. Jednakże taki sposób zapisu nie oznacza, iż zaproponowane sposoby wykonania działania nie mogą się w nim zawrzeć.

L.p.	Podmiot zgłaszający uwagę	Nr strony	Obecny zapis	Treść uwagi / propozycja zmiany	Uzasadnienie	Rozpatrzenie uwagi
				zaprosi zespoły naukowe do rozwiązania tego problemu (finansując prace B+R).		
13.	Politechnika Łódzka	str. 48	Harmonogram wdrażania ze wskazaniem kamieni milowych	Linia obrazująca horyzont czasowy jest niejasna (brak jednostek czasu na tej linii). Brak kamieni milowych dla wielu działań. Niemierzalność kamieni: „działający ekosystem startupowy”, „rozpoznawalna marka „Łódzkie Innowacyjne””.	Nie wiadomo w którym roku nastąpi weryfikacja kamieni milowych. Niejasne jest, dlaczego niektóre działania nie posiadają kamieni milowych. Część kamieni nie jest sformułowana w sposób mierzalny.	Uwaga częściowo uwzględniona. Dodano jednostki czasu. Ze względu na operacyjny charakter kamieni milowych oraz monitorowanie realizacji "RSI Łódzkie 2030+" wskazane w części dot. Systemu monitorowania (której opis został znacząco rozszerzony) w prezentacji harmonogramu zrezygnowano ze wskazania kamieni milowych.
14.	Politechnika Łódzka	str. 54-58	Proponowany model odpowiedzialności za poszczególne działania – lista działań przypisanych poszczególnym podmiotom	Należy zweryfikować listę działań przypisanych Zarządowi Województwa Łódzkiego (przy wykorzystaniu jednostek organizacyjnych i podległych UMWWŁ). Do realizacji zadań proponuje się wykorzystanie potencjału badawczego, edukacyjnego i biznesowego w Łodzi i regionie, w tym funkcjonujących klastrów.	Należy rozważyć wsparcie w większym zakresie inicjatyw oddolnych (w szczególności podejmowanych przez organizacje branżowe przedsiębiorców oraz uczelnie i inne jednostki badawczo-rozwojowe) w miejsce inicjatyw odgórnych, podejmowanych przez ZWŁ/UM. W szczególności wydaje się zasadne wskazanie następujących działań, jako możliwych do realizacji przez uczelnie: • Działanie 2. Zacieśnianie współpracy pomiędzy podmiotami działającymi w ramach RIS (np. mechanizmy i narzędzia umożliwiające łatwiejsze nawiązywanie partnerstw oraz realizację wspólnych projektów badawczo-rozwojowych) • Działanie 3. Rozwój kompetencji kluczowych dla RIS (np. programy edukacyjne, warsztaty i szkolenia, mające na celu rozwijanie kompetencji kluczowych dla RIS-ów) • Działanie 7. Wsparcie młodych przedsiębiorców w rozwoju innowacyjności (np. programy, które skupiają się na zapewnieniu startupom, młodym przedsiębiorcom i innowatorom dostępu do doświadczonych mentorów, interaktywne platformy online, wyposażone w zasoby edukacyjne, webinaria, kursy oraz możliwość konsultacji z ekspertami pomysłu na biznes) • Działanie 9. Promowanie modelu partnerstw między sektorem publicznym a prywatnym jako narzędzia kreowania innowacji (np. spotkania w formule „nauka dla biznesu”, promujące ofertę technologiczną uczelni) • Działanie 13. Obserwatorium technologiczne - kumulacja wiedzy w zakresie trendów technologicznych i potencjału województwa (np. gromadzenie danych dotyczących trendów technologicznych, tworzenie i aktualizacja oferty technologicznej uczelni w formie narzędzi informatycznych / baz danych). Projekty wpisujące się w w/w działania mogłyby być dofinansowane przez ZWŁ z funduszy UE w ramach otwartych naborów ogłaszanych przez UM/COP lub w ramach projektu BPPWŁ dotyczącego PPO (w formule grantowej).	Uwaga częściowo uwzględniona. Rola wiodąca ZWŁ polega przede wszystkim na koordynacji realizacji poszczególnych działań. Ich realizatorami mogą być wskazane w komentarzu podmioty. Przy opisie "Administracji publicznej" oraz wstępie do tabeli z podziałem działań wprowadzono wyjaśnienie roli ZWŁ oraz możliwej roli realizatora dla innych podmiotów. Nie wskazano podmiotów, które mogą być realizatorami działań w tabeli, gdyż dla poszczególnych działań, ta decyzja, podjęta na poziomie operacyjnym, będzie zależała od koordynatora.
15.	Politechnika Łódzka	str. 19	brak	Wśród wyzwań rozwojowych należy uwzględnić niski rozwój ekosystemu startupowego w regionie. Na tle innych stolic wojewódzkich Łódź wypada bardzo słabo - brak prężnie działających inkubatorów przedsiębiorczości / akceleratorów, otwartych prototypowni, niski poziom inwestycji funduszy VC. O pozycję „polskiej Doliny Krzemowej” rywalizują ze sobą regiony: dolnośląski (z Wrocławiem) i mazowiecki (Warszawa). Trzecim regionem kraju z największą liczbą startupów jest Małopolska	Wyzwania w obszarze "Kapitał ludzki" nie odnoszą się do kwestii niskiego poziomu rozwoju ekosystemu startupowego w regionie (a jedynie do kwestii liczby ludności, edukacji i rynku pracy). Być może problem ten powinien być zaadresowany w strategii w Priorytecie V – Wzmocnienie środowiska innowacji, w jego celach szczegółowych i działaniach (zamiast w Priorytecie II). Należy mieć na uwadze, że założyciele startupów to nie tylko osoby młode, zatem wsparcie kompetencji przedsiębiorczych wśród uczniów / studentów jest niewystarczające. Programy mentoringu / coachingu powinny być kierowane szeroko do pomysłodawców / naukowców (osób fizycznych), a także nowych przedsiębiorstw (np. działających nie dłużej niż 24 miesiące).	Uwaga uwzględniona. Uzupełniono wyzwanie rozwojowe "Innowacyjność" (przypis, gdyż odniesienie do kwestii powstania ekosystemu startupowego już znajdowało się w opisie tego wyzwania). Zmieniono sformułowanie "młodzi przedsiębiorcy" na "młode przedsiębiorstwa".

L.p.	Podmiot zgłaszający uwagę	Nr strony	Obecny zapis	Treść uwagi / propozycja zmiany	Uzasadnienie	Rozpatrzenie uwagi
				(Kraków). Liczba startupów w łódzkim, w szczególności w stolicy województwa, nie odzwierciedla potencjału naukowego/uczelnianego i gospodarczego miasta. Więcej informacji można znaleźć m.in. w raportach dostępnych na stronach: https://www.vcleaders.com/report-poland2023 (str. 55) oraz https://startuppoland.org/wp-content/uploads/2022/11/Polskie-Startupy-2022-1.pdf (str. 15).		
16.	Politechnika Łódzka	str. 57	brak	Należy zweryfikować, czy jedynym podmiotem odpowiedzialnym za wdrażanie działania 2 powinien być ZWŁ. Warto rozważyć powierzenie takich zadań także uczelniom, instytutom badawczym, organizacjom przedsiębiorców, parkom technologicznym itp.	Tworzenie i rozwój inicjatyw służących zacieśnieniu współpracy pomiędzy różnymi podmiotami działającymi w obszarach RIS-ów, w tym budowa i rozwój platform służących zacieśnieniu współpracy, wymianie wiedzy, doświadczeń i dobrych praktyk, mogłoby zostać powierzone także podmiotom innym niż ZWŁ. Istotne byłoby wówczas zapewnienie finansowania takich działań ze środków publicznych (w szczególności funduszy europejskich), np. w formie grantów dla koordynatorów poszczególnych RIS wyłonionych w drodze otwartego naboru lub grantów dla jednostek badawczych / klastrów działających w danej RIS. Finansowanie mogłoby obejmować przykładowo: organizację konferencji promujących ofertę technologiczną jednostek badawczych, wydarzeń typu science to business, narzędzi informatycznych ułatwiających nawiązywanie współpracy pomiędzy nauką a biznesem, finansowanie prac przedwdrożeniowych dla technologii zgodnych z RIS, analiz trendów technologicznych, analiz potencjału wdrożeniowego technologii opracowanych w jednostkach naukowych, etc.	Uwaga częściowo uwzględniona. Rola wiodąca ZWŁ polega przede wszystkim na koordynacji realizacji poszczególnych działań. Ich realizatorami mogą być wskazane w komentarzu podmioty. Przy opisie "Administracji publicznej" oraz wstępie do tabeli z podziałem działań wprowadzono wyjaśnienie roli ZWŁ oraz możliwej roli realizatora dla innych podmiotów. W tabeli nie wskazano podmiotów, które mogą być realizatorami działań, gdyż decyzja dla poszczególnych działań zostanie podjęta na poziomie operacyjnym i zależna będzie od koordynatora.
17.	Politechnika Łódzka	str. 51-52	Inkubator zarządzany przez Fundację Twój Startup mieszczący się w Biznes Zone, Akademicki Inkubator Przedsiębiorczości, Arterion, Inkubator Przedsiębiorczości Społecznej	Należy zweryfikować listę inkubatorów zaliczanych do IOB.	W obecnej chwili na rynku łódzkim funkcjonuje kilka podmiotów wykorzystujących w swojej nazwie słowo "inkubator" i oferujących usługę użyczenia osobowości prawnej lub inne komercyjne usługi. Wątpliwość budzi zaliczanie takich podmiotów do kategorii IOB. Część z wymienionych podmiotów prowadzi działalność czysto biznesową, nie wpisując się w definicję instytucji otoczenia biznesu stworzoną przez administrację rządową i stosowaną przez władze regionalne, która zakłada, że IOB to instytucje non-profit, a więc nie działające dla zysku lub przeznaczające wypracowane zyski na finansowanie swoich celów statutowych.	Uwaga nieuwzględniona. W Strategii nie dokonano podziału podmiotów na non-profit i profit. Definicja IOB różni się w zależności od konkretnych dokumentów. Celem Strategii nie jest ustalanie jednoznacznej definicji IOB; jest to kwestia funkcjonalności operacyjnej, np. w kontekście naborów w ramach Funduszu Europejskiego na lata 2021-2027 (FEŁ2027).